

Kartstein
Kakushöhle



Herzlich willkommen an Kartstein und Kakushöhle.

Der Kartsteinfelsen entstand vor etwa 300.000 Jahren. Im Laufe der Zeit bildeten sich Höhlen: die "Kakushöhle", die "Kleine Höhle" sowie viele kleinere Hohlräume.

Höhlen sind bei Archäologen beliebt. In ihnen erhalten sich Überreste wie Knochen und Werkzeuge besser als an ungeschützten Plätzen. Für Menschen und Tiere bieten Höhlen Schutz vor Wind und Wetter.

Archäologen fanden am Kartstein Gegenstände aus verschiedenen Zeiten. Die etwa 300.000 Jahre alten Werkzeugfunde von urzeitlichen Menschen gehören zu den ältesten Funden des Rheinlandes.

Außerdem fand man Werkzeuge und Gebrauchsgegenstände vom Neandertaler, den Ahrensburger Rentierjägern, den ersten sesshaft gewordenen Menschen der Jungsteinzeit, den Kelten, Römern und den Menschen des Mittelalters.

In den Höhlen entdeckte man auch Knochen von heute ausgestorbenen Tieren wie Höhlenlöwe, Höhlenbär, Wollnashorn, Mammut, Höhlenhyäne, Riesenhirsch und Rentier.



Hinweise für Menschen mit Behinderung

Der Weg zur Kakushöhle ist ungefähr 150 Meter lang und stufenlos. Die Wegbreite beträgt an keiner Stelle weniger als 90 Zentimeter. Entlang des Weges gibt es einige Sitzgelegenheiten.

Fast die gesamte Strecke ist abschüssig und hat an mehreren Stellen eine Steigung von mehr als 12 Prozent.

Für Rollstuhlfahrer, die nicht sportlich-ambitioniert sind, wird die Nutzung durch eine Assistenzperson empfohlen.



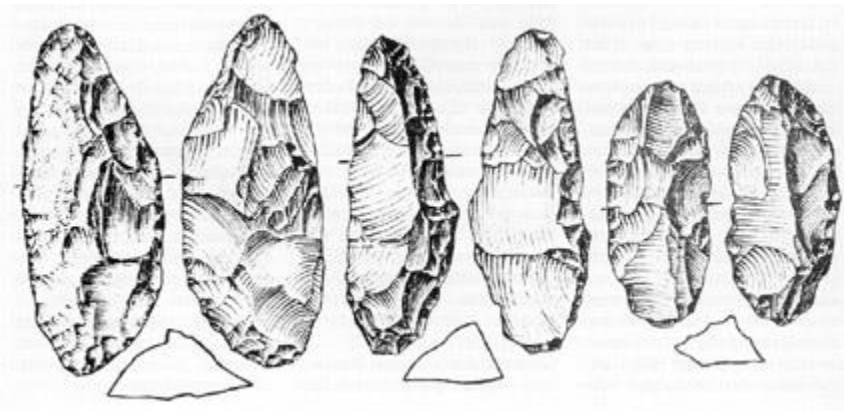
Kartstein heute - ein Naturschutzgebiet



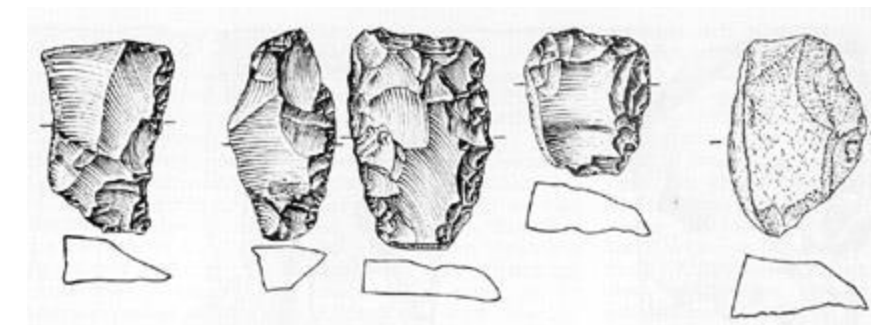
Foto: Thees

Der Kartstein ist seit 1932 Naturschutzgebiet. Er ist von wertvollen Schlucht- und Hangwäldern umgeben. Diese bilden zusammen mit den Höhlen und Felspalten einen einzigartigen Lebensraum für Pflanzen und Tiere.

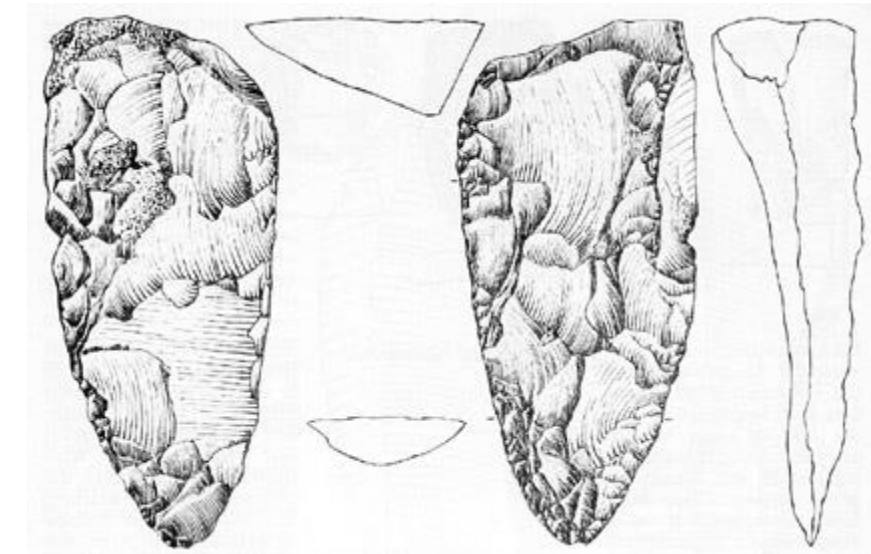
Zu den hier vorkommenden geschützten Arten gehören verschiedene Fledermäuse wie das Große Mausohr und die Teichfledermaus. Bitte bleiben Sie auf den Wegen.



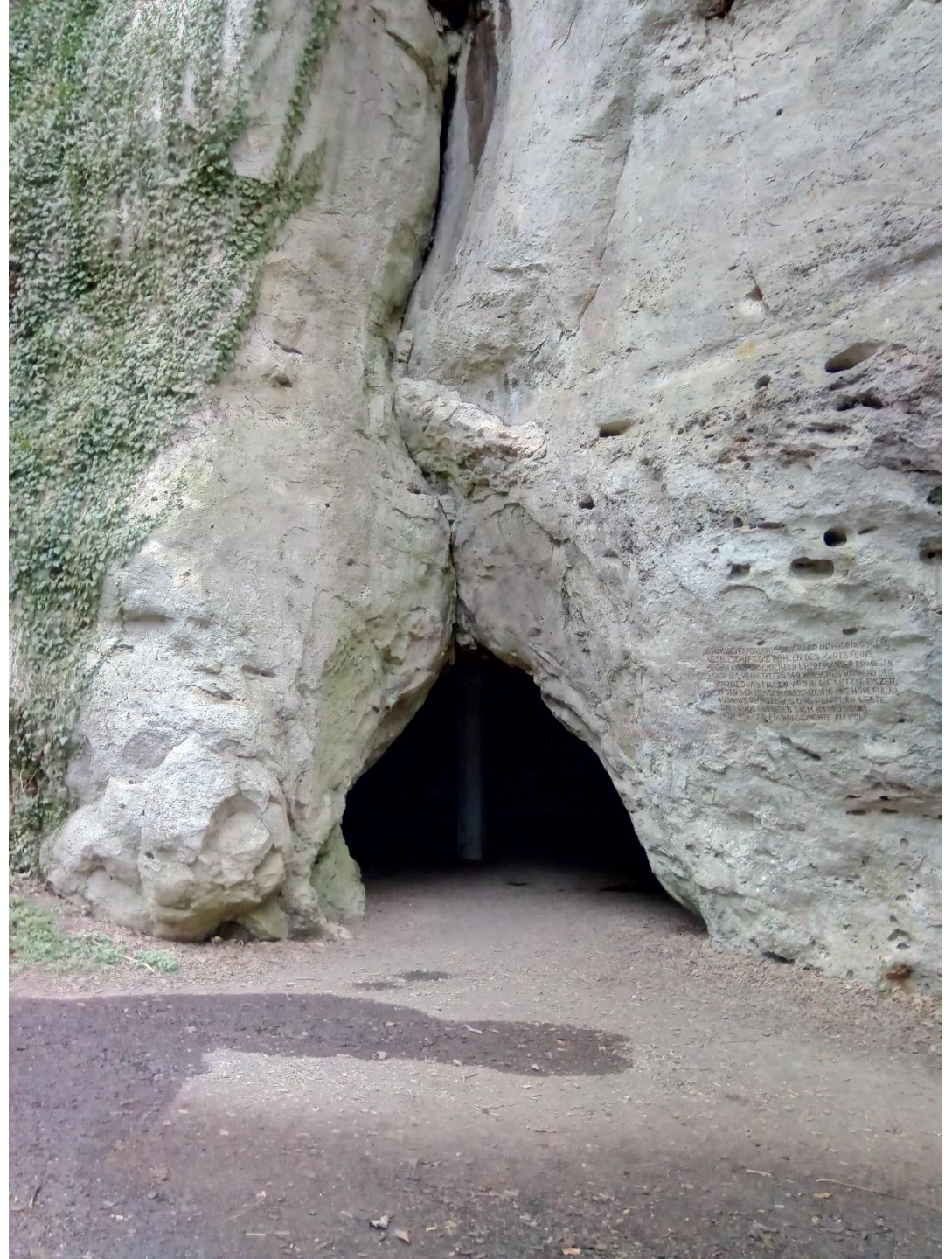
ca. 35.000
spitsen



ca. 80.000
schaven

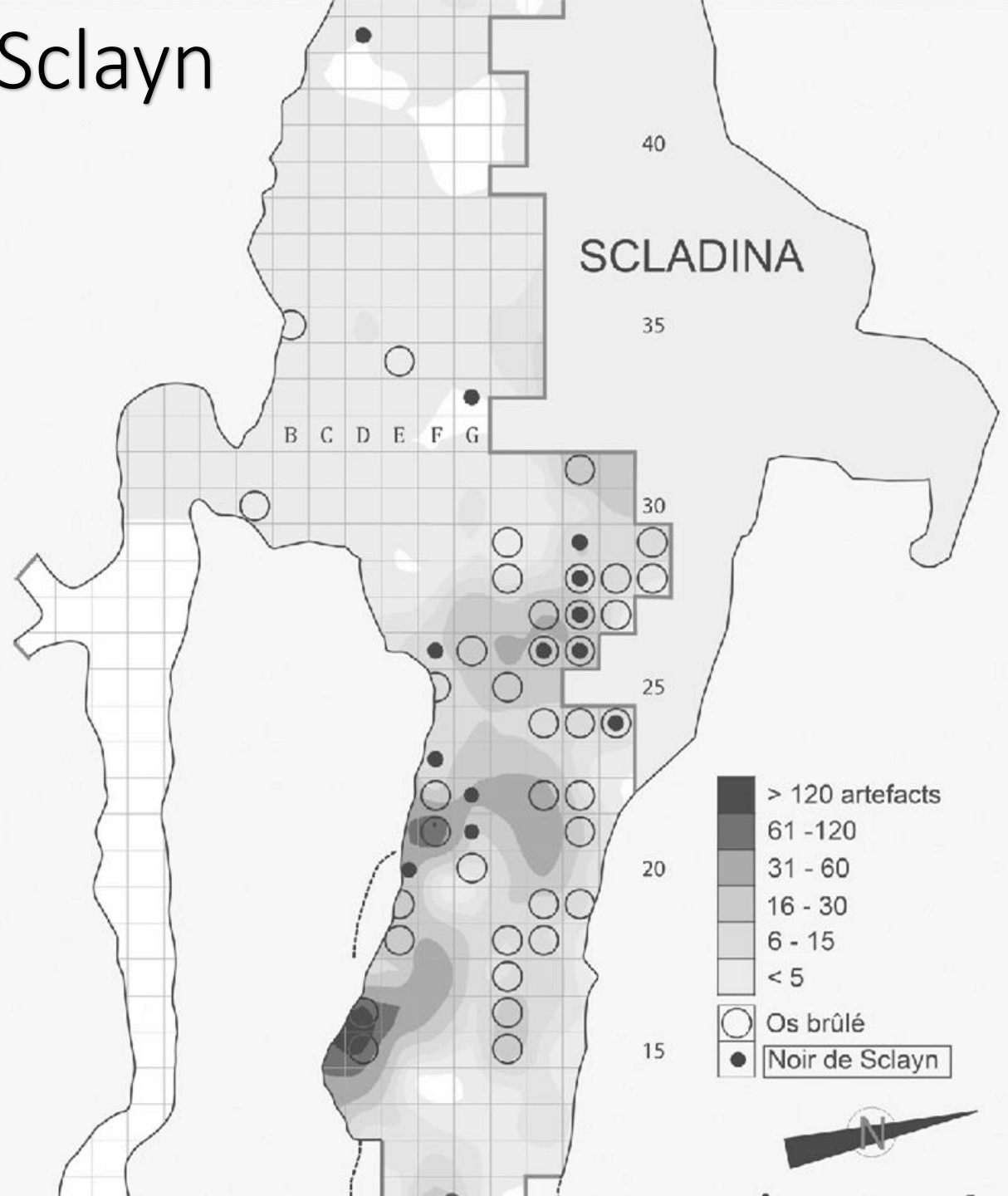


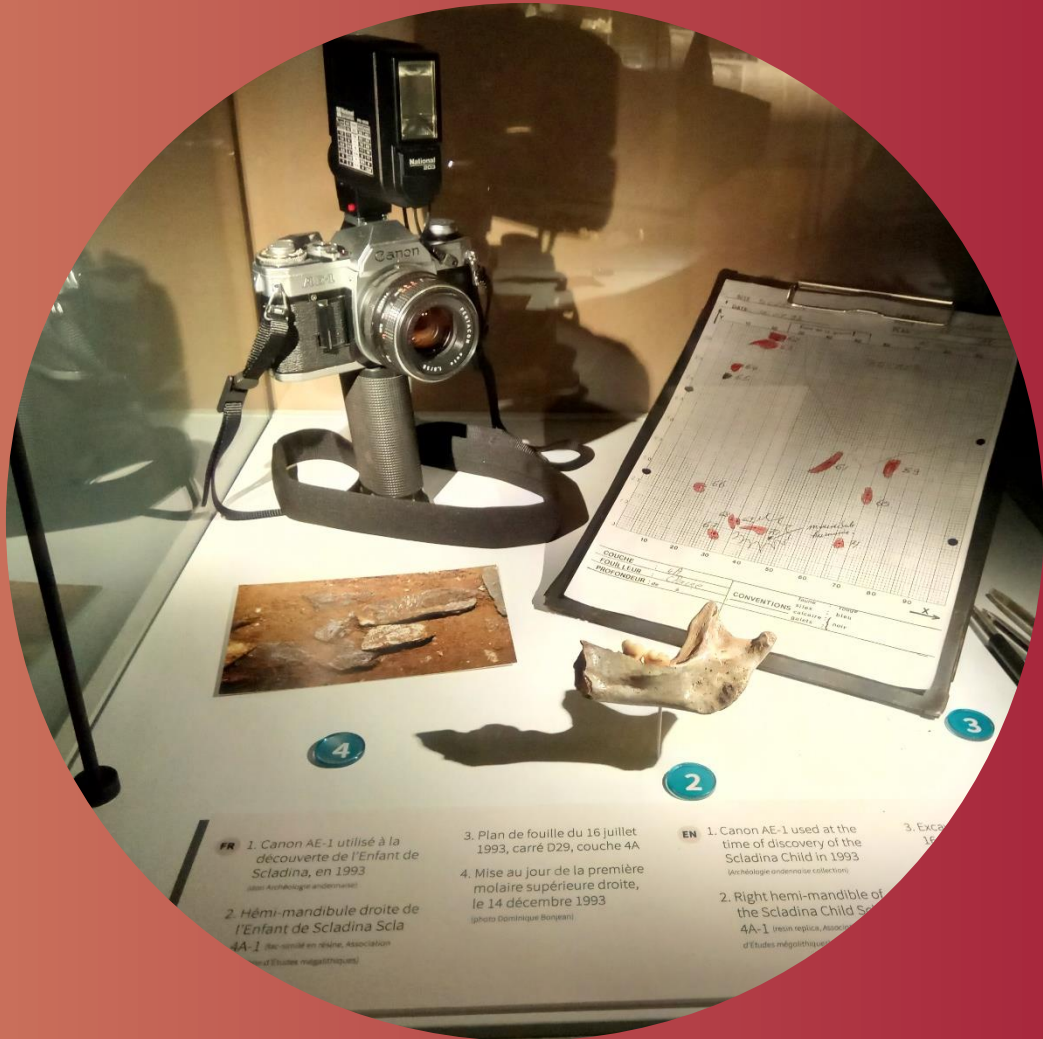
vuistbijlen





Sclayn





FR 1. Canon AE-1 utilisé à la découverte de l'Enfant de Scladina, en 1993 (voir Archéologie andennaise)

2. Hémimandibule droite de l'Enfant de Scladina Scla 4A-1 (voir dossier en ligne, Association pour l'Etude des Megalithiques)

3. Plan de fouille du 16 juillet 1993, carré D29, couche 4A

4. Mise au jour de la première molaire supérieure droite, le 14 décembre 1993 (après Dominique Bonjean)

EN 1. Canon AE-1 used at the time of discovery of the Scladina Child in 1993 (see Archaeology andennaise collection)

2. Right hemi-mandible of the Scladina Child Scla 4A-1 (see online dossier, Association of Megalithic Studies)

3. Excavation plan of July 16, 1993, square D29, layer 4A

4. Discovery of the first right upper molar, December 14, 1993 (after Dominique Bonjean)

- 1971 ontdekking door speleologen. Tot aan het plafond gevuld met sediment. 15m hoogte weggegraven door grotonderzoekers
- 1978 eerste archeologische opgravingen.
- Door gave en langdurige stratigrafie een referentiepunt in de studie van het paleoklimaat.
- Rijke stratigrafie van 120 lagen in zo'n 30 eenheden. 4 lagen mousterien (100.000 jaar oud), homo sapiens vanaf rond 43.000 calBP en doorgaand tot in het late neolithicum (rond 2000 vC)
- 1993 vondst van het neanderthaler kind van sclayn, geschatte leeftijd bij overlijden 8 jaar. Gedateerd op 80.000 jaar geleden.
- Tienduizenden artefacten en duizenden fossiele dierenbotten.





Rijckholt vuursteenmijnen

Vanaf ontdekking in 1881 veel pics van vuursteen, hakken van gewei gevonden en het “mijnveld” aan het oppervlak en in de diepte gekarteerd.

1964 – 1972 opgravingen BAI Waterbolk en gelijktijdig werk van plaatselijke groep met mijnbouwkundige kennis van zaken o.l.v. W. Felder.

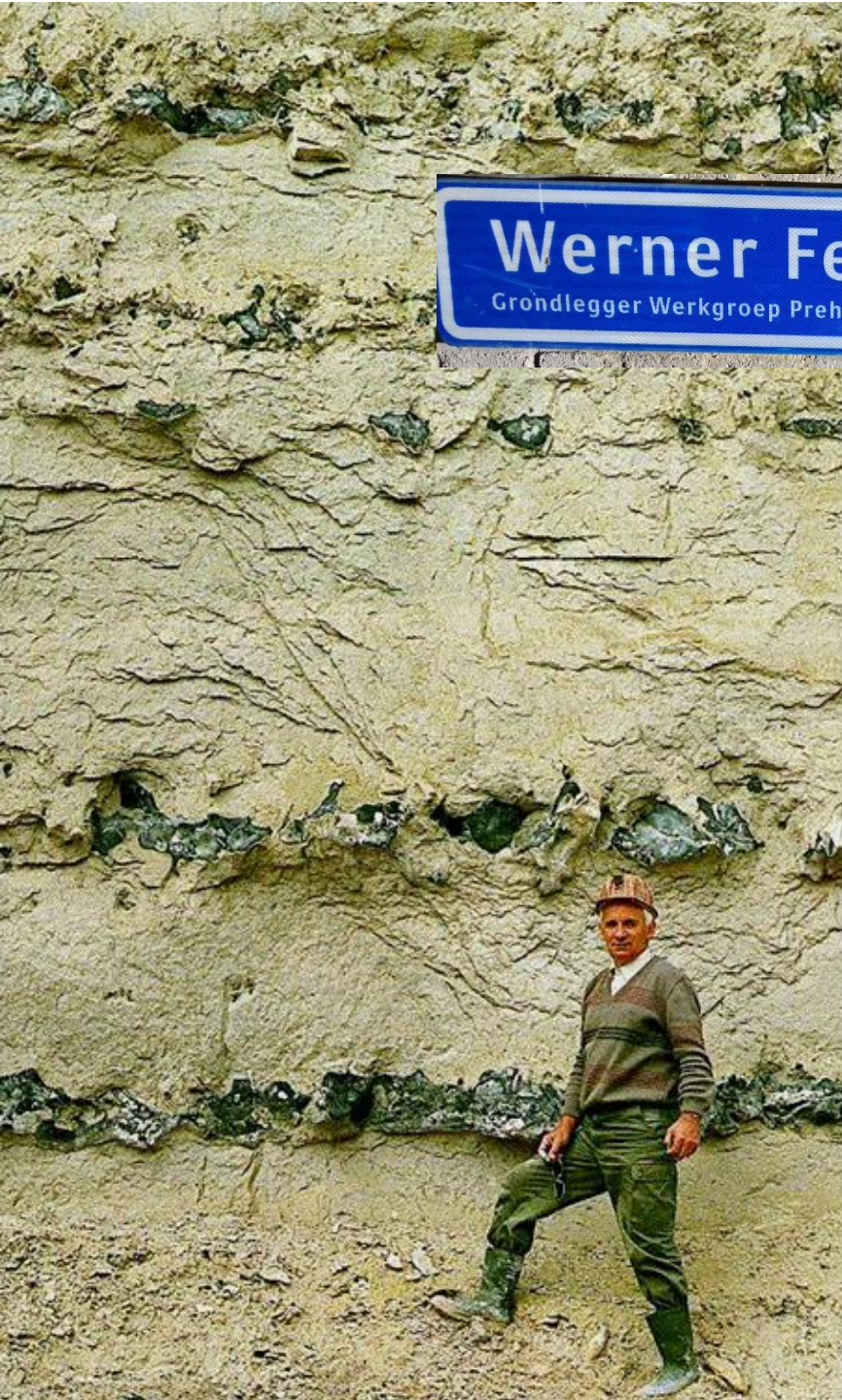
Vanaf 1978 conservering en consolidatie van de onderzoeksgalerij, verlichting, etc.

2008-2013 nieuw, breed opgezet onderzoek door RCE.

2022-2023 renovatie en inrichting bezoekerscentrum.

Tegenwoordig ontsloten met een nieuwe horizontale galerij, die onderzoek en een bezoek aan diverse kamers mogelijk maakt.





Werner Felder Allée
Grondlegger Werkgroep Prehistorische Vuursteenmijnbouw

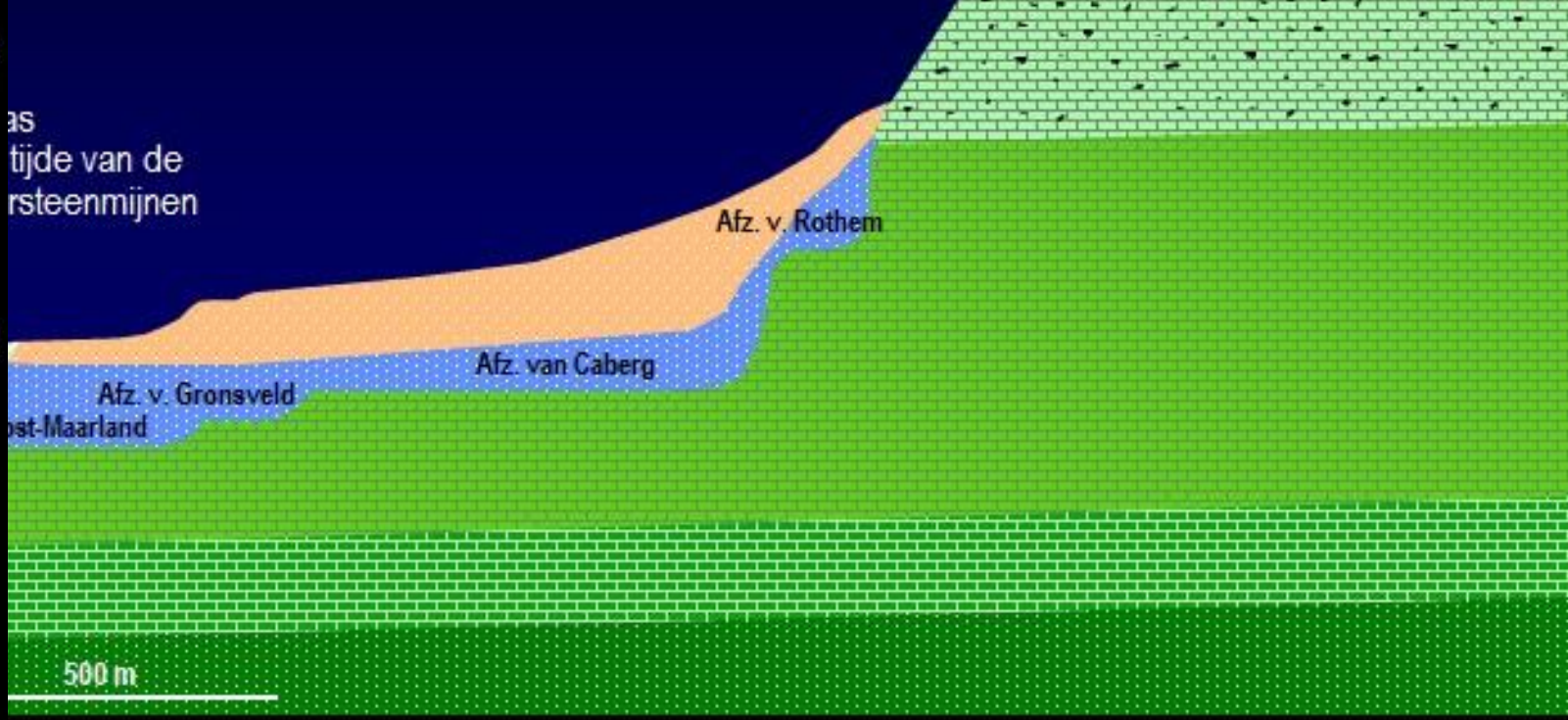
15

13

12

11

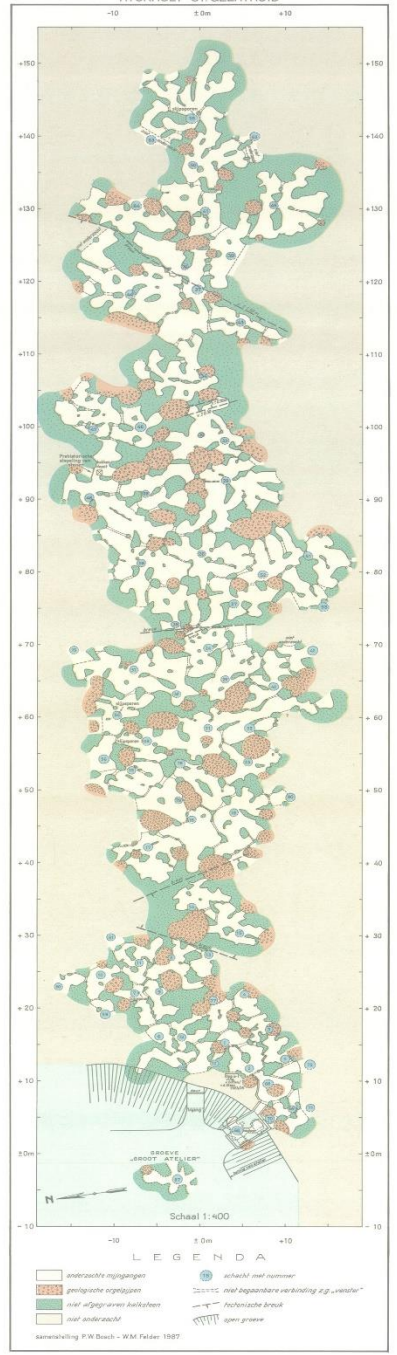
10



Kalksteen van Lanaye (uit de formatie van Gulpen)
15-18 m dik, hierin 23 banken vuursteen,
bank nr 10 werd in het neolithicum gewonnen.

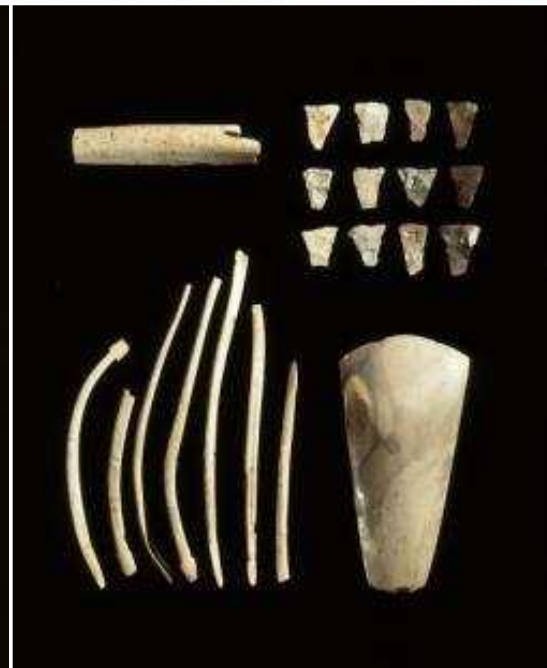
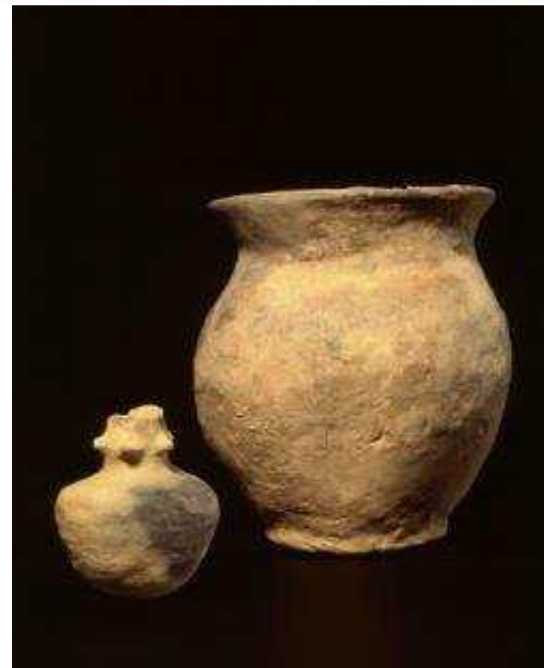
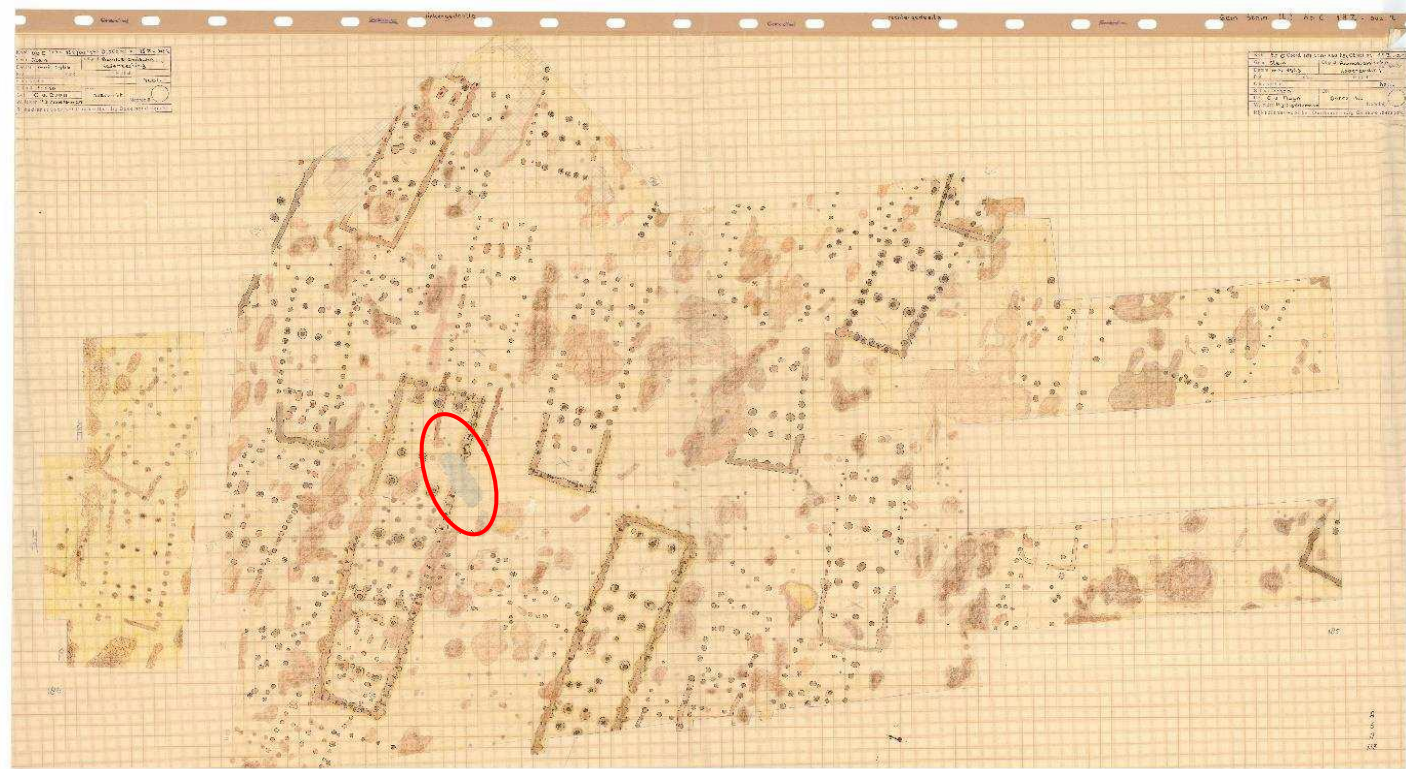


PREHISTORISCHE VUURSTEENMIJNEN
RYCKHOLT - ST. GEERTRUID



Stein grafkelder







5300-4900 voor Chr.



Graven in de löss

De eerste graven van de doden



De eerste graven van de doden zijn gevonden in de löss. Dit is een zandachtig materiaal dat door de wind is opgewaaid en op de hellingen is afgezet. De graven zijn vaak in de löss gegraven en zijn vaak in de vorm van een kuil of een kleine kamer.



De eerste graven van de doden zijn gevonden in de löss. Dit is een zandachtig materiaal dat door de wind is opgewaaid en op de hellingen is afgezet. De graven zijn vaak in de löss gegraven en zijn vaak in de vorm van een kuil of een kleine kamer.



...en een eigen



De eerste graven van de doden zijn gevonden in de löss. Dit is een zandachtig materiaal dat door de wind is opgewaaid en op de hellingen is afgezet. De graven zijn vaak in de löss gegraven en zijn vaak in de vorm van een kuil of een kleine kamer.



De eerste graven van de doden zijn gevonden in de löss. Dit is een zandachtig materiaal dat door de wind is opgewaaid en op de hellingen is afgezet. De graven zijn vaak in de löss gegraven en zijn vaak in de vorm van een kuil of een kleine kamer.





ook de Kartstein

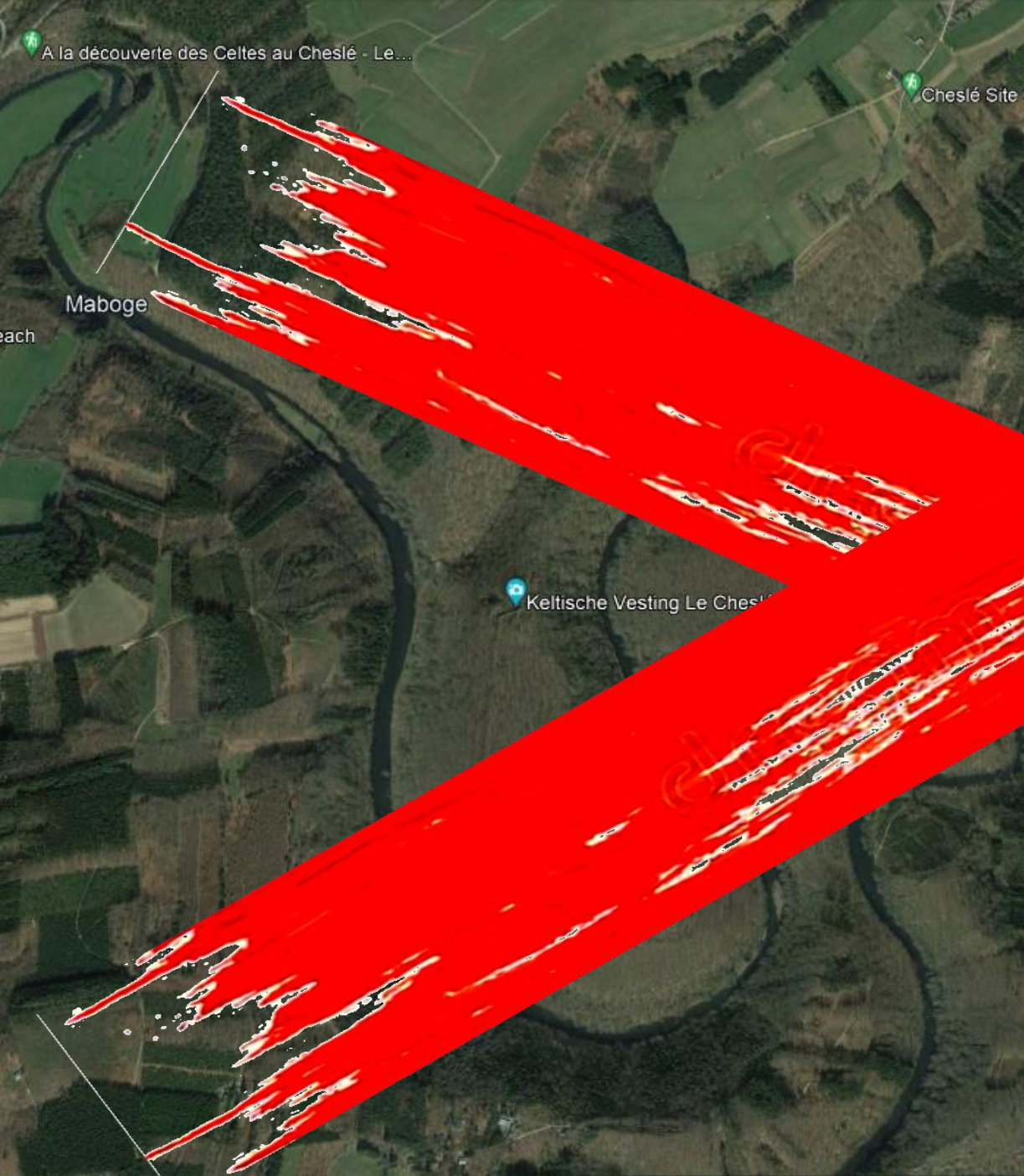
Walburg ijzertijd of
vroege middeleeuwen



Bérismenil *Le Cheslé*







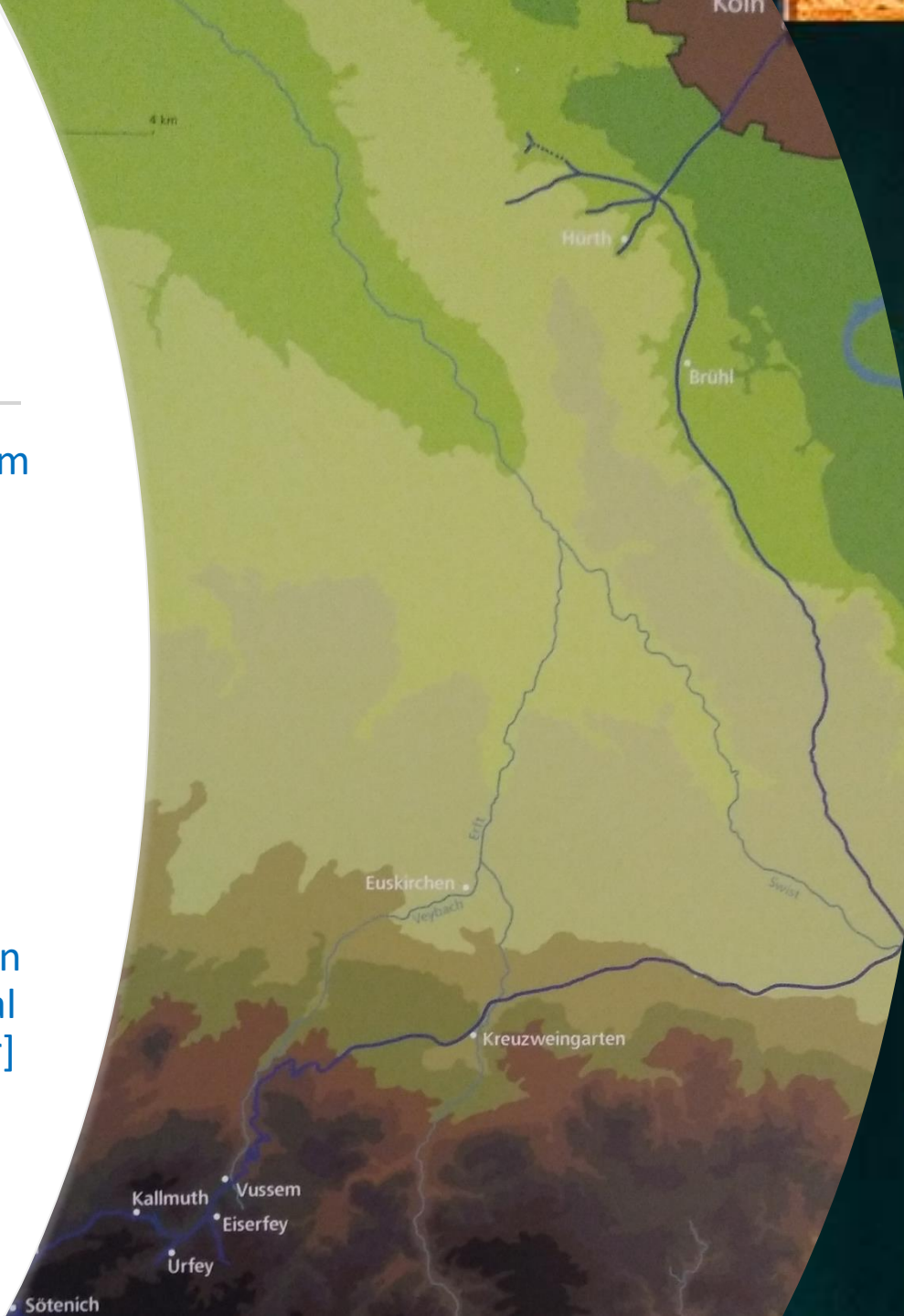
Bérisma van de Cheslé

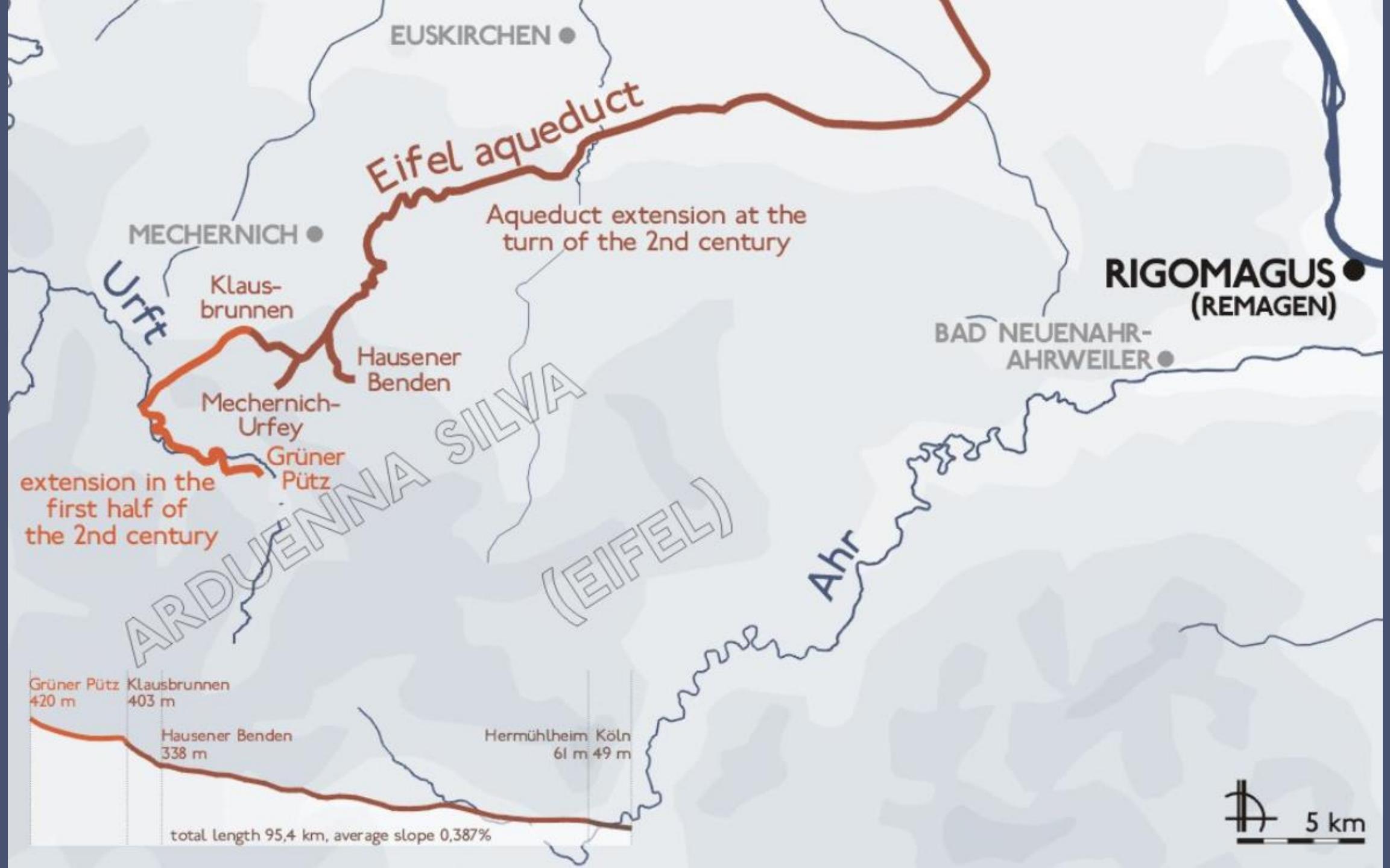


Infozentrum Römerkanal

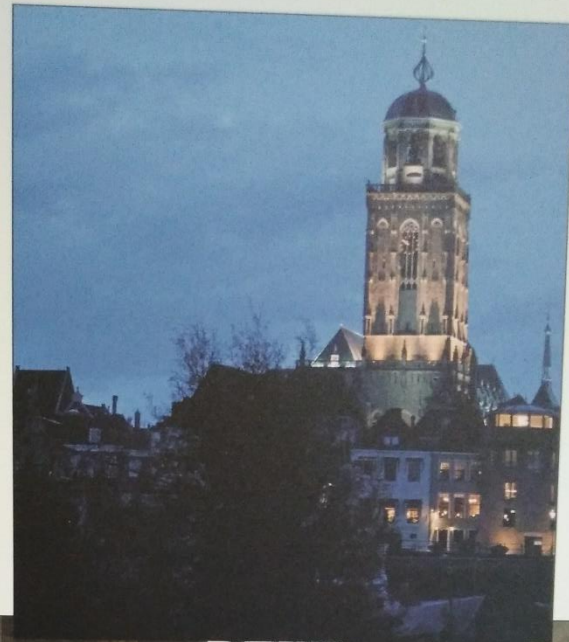
- over een lengte van 95.4 km
- van 420 m hoogte
naar 49 m hoogte
- verhang 0.0038
[gemiddelde helling 0.4%]

[een aquaduct “werkt” bij een verhang van 0.001: een verval van 1 meter over 1000 meter]









Deventer, St. Lebuinus.

Deventer, St. Lebuinus.
Südliche Abschlussmauer des Mittelschiffes mit Aquäduktmarmorplatten
(von innen gesehen).



Deventer, St. Lebuinus. Ansichten von zwei dünnen
Aquäduktmarmorplatten, die aus einer dickeren Platte
geschnitten worden sind:
(a) zweite von rechts in der nördlichen Abschlussmauer von
außen gesehen.

(b) zweite Platte von links in der südlichen Abschlussmauer
von innen gesehen.





Tolbiac thermen

Zülpich
*Museum der
Badekultur*

496

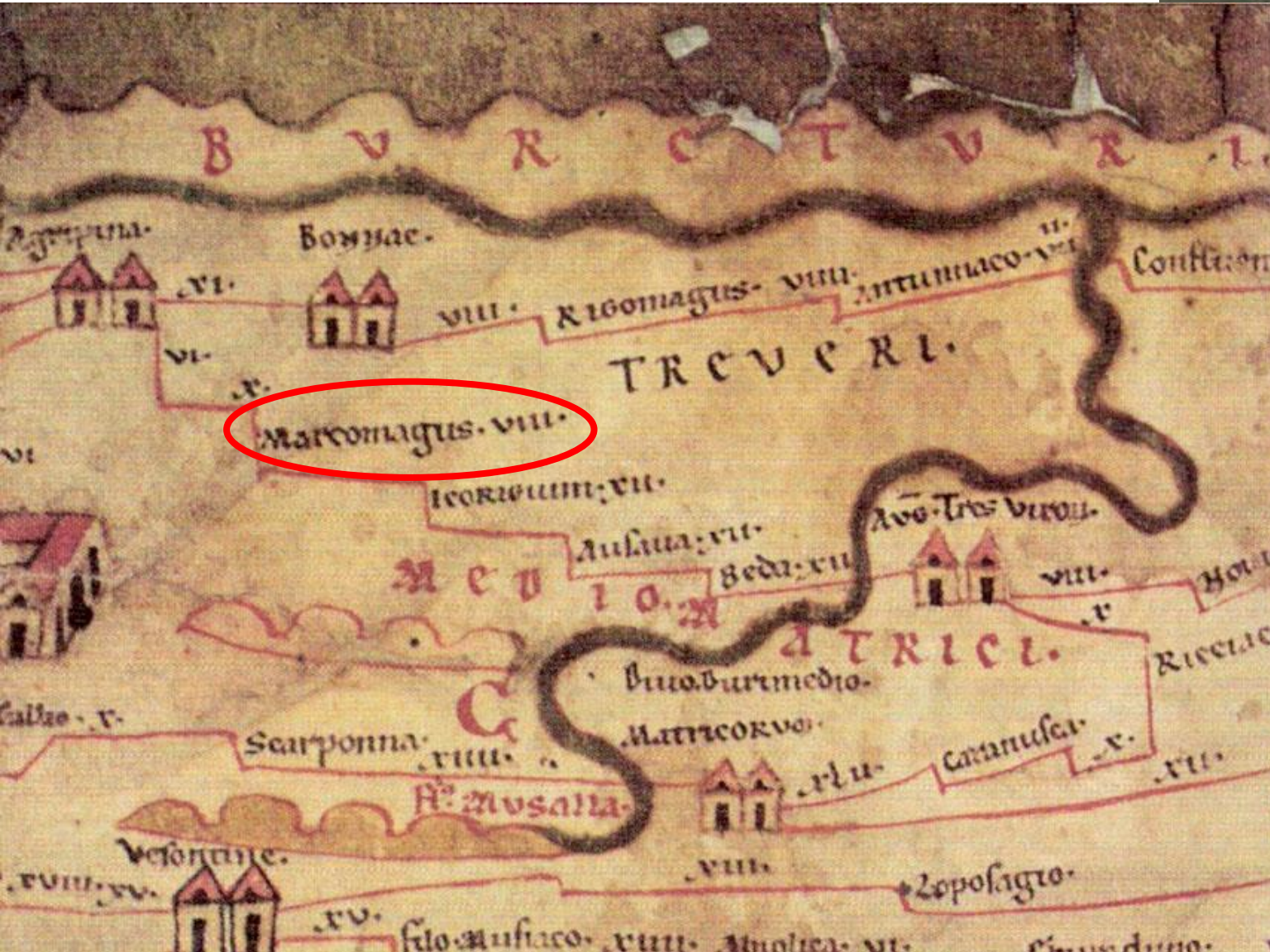
Slag bij Tolbiac
Chlodovech (salisch) en
Sigebert (riparisch)
verslaan de Alemannen



Absperrventil
2. - 4. Jahrh. n. Chr.
Messing
Aus einer Villa rustica
Rhein-Erft-Kreis

Absperrventil
79-0798

Via Agrippa



matronentempel
Görresburg

vicus *Marcomagus*
als streekdorp
langs de Via Agrippa

brug (verdwenen)

klein fort

van Keulen via Trier naar Metz





Geophysikalische Prospektion,
Archäologisches Institut
der Universität zu Köln.





Rekonstruktion der bislang bekannten Siedlungselemente im 2./3. Jahrhundert. Digitale Rekonstruktion: A. Schmickler, Bad Neuenahr-Ahrweiler.



Die rekonstruierte Siedlung des 4. Jahrhunderts. Digitale Rekonstruktion: A. Schmickler, Bad Neuenahr-Ahrweiler.





opgravingen

reconstructies

experimenten

Archéoparc de Malagne



LEGENDE

- 1 Accueil
- 2 Zone expérimentale
- 3 Annexe «Epona»
- 4 Annexe «Vulcain»
- 5 Maison du «Villicus»
- 6 Mare antique
- 7 Vestiges du corps de logis
- 8 Potager
- 9 Jardin
- 10 Chantier «Les bains privés»
- 11 Ruchers
- 12 Cultures
- 13 Mare moderne
- 14 Sentier

- 1 Onthaal
- 2 Experimentele zone
- 3 Bijgebouw «Epona»
- 4 Bijgebouw «Vulcain»
- 5 Huis van de «Villicus»
- 6 Antieke poel
- 7 Het woongedeelte
- 8 Moestuin
- 9 Tuin
- 10 Bouwterrein «Baden»
- 11 Bijenkorven
- 12 Teelten
- 13 Moderne poel
- 14 Langweg

- A Moutons «Shetland» et «Lüneburger»
- B Moutons «Sambre-et-Meuse»
- C Equidés «Konik» et «Barbe»

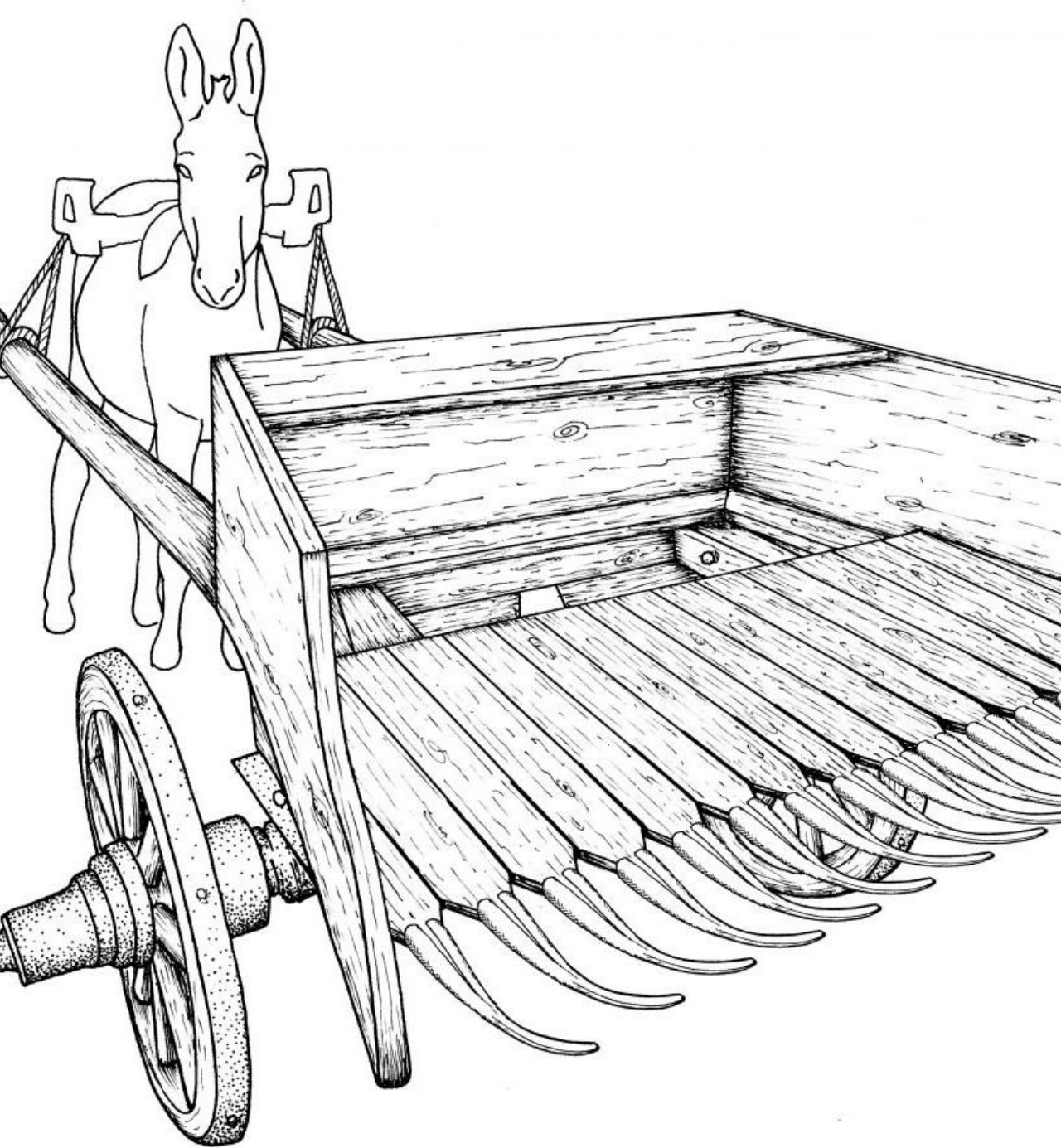
Et/ou

- A Schapen «Shetland» en «Lüneburger»
- B Schapen «Sambre-et-Meuse»
- C Paarden «Konik» en «Barbe»

En/of

- D Paarden «Konik» en «Barbe»

Vous êtes ici
U bent hier





Luik St Barthélemy
1107 - 1118



Andenne
11^{de}-14^{de} eeuw

Siegburg

- Tertiaire klei, zeer fijne fractie, zeer laag ijzergehalte
- 1322 oorkonde vermeldt kleiwinning
- 1552 gildebrieff beschrijft 32 types
- Ook export van klei als grondstof (goudse pijpen)



Im Jahre 1966 werden die Ausgrabungen des Rheinischen Landesmuseums am **Scherbenberg** in der Seehofstraße abgeschlossen, 1961 hatte man mit den Arbeiten begonnen, die wertvolle Aufschlüsse über die Töpferkunst in Siegburg gegeben haben. Foto: Ausgrabungen am Scherbenberg (**Aulgasse/Seehofstraße**) 1961.



Den richtigen Ton getroffen Siegburger Steinzeug

Mit »Siegburger Gold«
zum Welterfolg

le Becher ... kein K...
inkgeschirr und Trinkgewohnheiten
im 16. bis zum 18. Jahrhundert







Keramion

Frechen





Keramion

Frechen

woensdag 7 september

Assen

Zwolle

Elst

Groningen
Haren

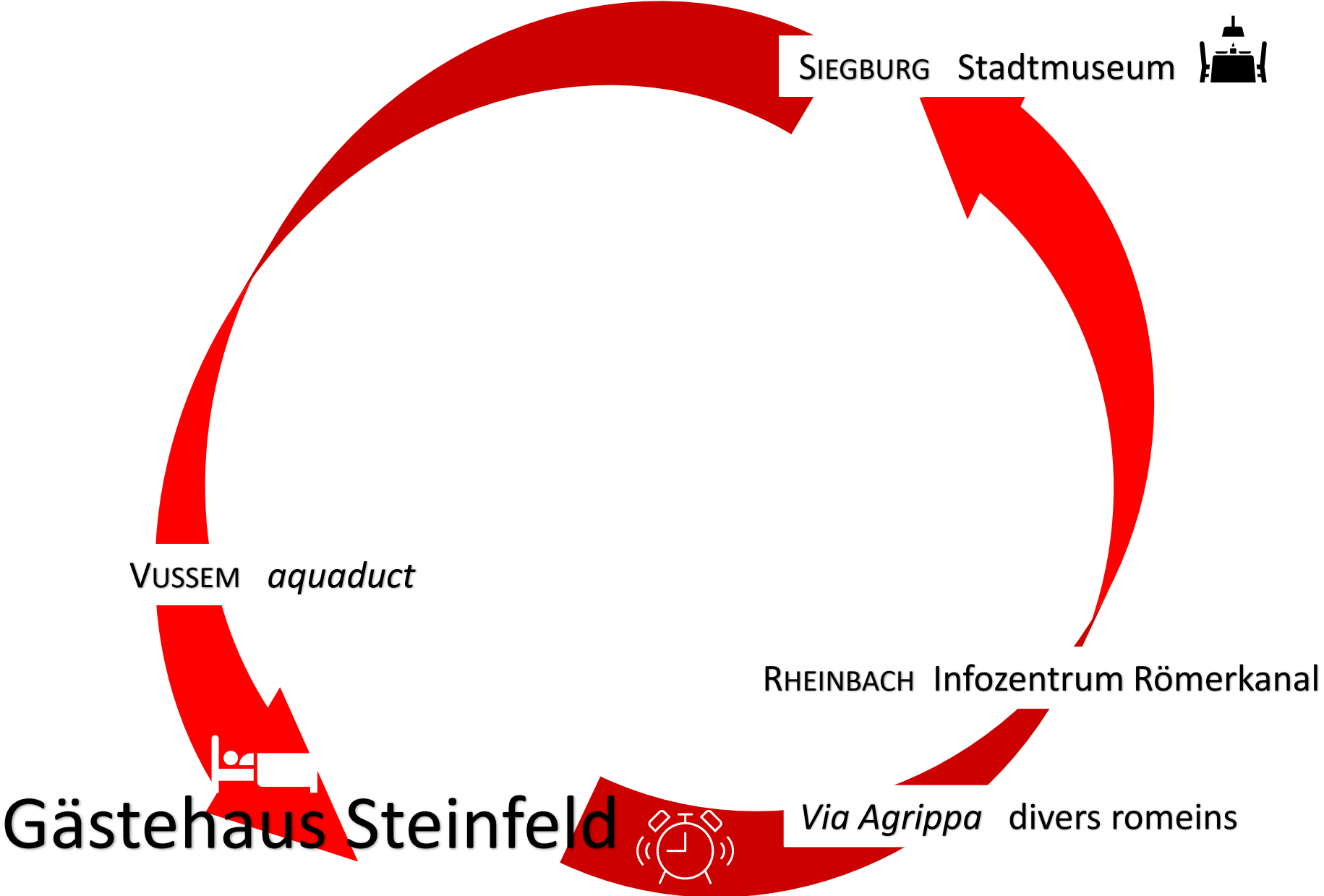


Stein grafkelder



Gästehaus Steinfeld

donderdag 8 september



 **LUIK *Mercure*** City Centre
voorafgegaan door enkele vrije uren?

LUIK *St. Barthélemy*

ZUELPICH *thermen*



KARTSTEIN *Kakushöhle*



Gästehaus STEINFELD

vrijdag 9 september

zaterdag 10 september



LUIK *Mercure* City Centre



ANDENNE *espace muséal*
SCLAYN *Scladina* grot



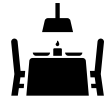
MALAGNE archéoparc

BERISMENIL ~~.....~~ versterking



zondag 11 september

Groningen
Haren
Assen
Zwolle
Elst



RIJCKHOLT vuursteenmijnen



LUIK *Mercure* City Centre